

LA POBLACIÓN EXTRANJERA EN ANDALUCÍA

MARÍA EUGENIA URDIALES VIEDMA* y MILAGROS MENÉNDEZ COLLANTES**

Recibido: 15-7-05. Aceptado: 14-9-05. BIBLID [0210-5462 (2005-1); 36: 169-184].

PALABRAS CLAVE: Inmigración, mujer, trabajo, Andalucía.

KEY WORDS: Immigration, women, work, Andalusia.

MOTS-CLEFS: Immigration, femme, travail, Andalousie.

RESUMEN

Históricamente Andalucía ha sido un territorio de emigración que se ha modificado en las últimas décadas, especialmente desde los años 90, ya que al establecimiento de extranjeros de procedencia europea, relacionados de alguna forma con las actividades de ocio y turismo se une la de población originaria de Europa oriental, África, América Latina y en menor medida Asia que ocupan las actividades laborales con frecuencia más precarias y peor remuneradas. Dentro de ese marco, el objetivo de este trabajo va a ser el análisis de la inmigración extranjera en el medio rural en Andalucía a escala municipal, haciendo especial hincapié en las características demográficas de ella y la posición de las mujeres en este contexto. Para ello se ha utilizado el Padrón Municipal de habitantes actualizado a Enero del 2003.

ABSTRACT

Historically, Andalusia has been a land of emigration. However, it has been different for the last decades and especially since the nineties, due to the arrival of European tourists and that Eastern Europe, Africa, Latin America and some countries of Asia are now the places where work conditions are most precarious. Considering this, the scope of this article is analyzing the foreign immigration to rural Andalusia in a local scale, remarking its demographic characteristics and the position of women in this context. We have used the «Padrón Municipal» up to January 2003.

RÉSUMÉ

Historiquement, l'Andalousie a été un territoire d'émigration qui s'est modifié durant les dernières décennies et, tout particulièrement, depuis les années 90, puisque à l'établissement d'étrangers venus d'Europe pour des raisons de loisir ou de tourisme se sont ajoutées des populations originaires d'Europe orientale, d'Afrique et d'Amérique Latine et, dans une moindre mesure, d'Asie qui réalisent des activités professionnelles en général plus précaires et moins bien rémunérées. Dans ce contexte, l'objectif de ce travail réside dans l'analyse de

* Universidad de Granada. urdiales@ugr.es

** Consejería de Medio Ambiente. Junta de Andalucía. milagros.menendez@juntadeandalucia.es

l'immigration étrangère en milieu rural en Andalousie et à l'échelle municipale, en mettant en relief les caractéristiques démographiques de celle-ci ainsi que la situation des femmes dans ce contexte. Pour ceci a été utilisé le recensement municipal des habitants mis à tour en janvier 2003.

1. INTRODUCCIÓN

Históricamente Andalucía ha sido un territorio de fuerte emigración, especialmente de población en edad activa tanto desde la perspectiva laboral como reproductora. En las últimas décadas (desde los años 70) Andalucía modifica sus flujos migratorios, de manera que a la vez que va disminuyendo el ritmo de salidas se va incrementando el de llegadas de población extranjera y el retorno de algunos de los que fueron emigrantes andaluces en décadas anteriores.

El asentamiento de extranjeros en Andalucía está siendo especialmente intenso desde la década de los 90, ya que al establecimiento de extranjeros de procedencia europea, relacionados de alguna forma con las actividades de ocio y turismo, se une la de población originaria de Europa Oriental, África, América Latina y en menor medida Asia que ocupan las actividades laborales con frecuencia más precarias y peor remuneradas. Entre ellas cabe destacar la construcción, la hostelería, el servicio doméstico, el comercio (especialmente ambulante) y sobre todo la actividad agraria.

Por otra parte, la distribución de la población extranjera dentro de la Comunidad Autónoma andaluza es bastante irregular, por lo que los análisis hasta ahora efectuados¹ referidos bien al total de Andalucía o a escala provincial, dejan escapar las diferencias internas, sin embargo perceptibles a escala municipal. En consecuencia, el objetivo de este trabajo va a ser el análisis de la inmigración extranjera en Andalucía, haciendo especial hincapié en la delimitación de las características demográficas de la población inmigrante a escala municipal. Complementariamente se analizará la posición de las mujeres en este contexto. Para ello se ha utilizado el Padrón Municipal de habitantes actualizado a Enero del 2003.

2. FUENTES Y METODOLOGÍA

Al abordar cualquier tipo de investigación en Geografía Humana es muy frecuente que se plantee la dificultad que entraña el uso de las fuentes estadísticas disponibles, cuyos objetivos no se adaptan bien a los fines de la investigación geográfica. Ese problema general se hace mucho más patente, si la escala elegida es la municipal y aún más si se trata de analizar un tema, caso de la inmigración, en el que la realidad y su constatación numérica en las estadísticas oficiales están con frecuencia tan aleja-

1. Boletín Financiero, 2003; Inmigración extranjera en Andalucía 1991-2001; García, J. y Granados, 2002.

das. Por ambas razones se han desestimado los datos que elabora el Ministerio del Interior², que no desagrega la información a nivel municipal y sólo recoge información sobre los extranjeros residentes legalmente en España, por lo que sus datos siempre infravaloran el alcance numérico de la inmigración. Más cercanos a la realidad están los datos que proporciona el Censo de Población y sobre todo el Padrón Municipal, que basa su información en un concepto jurídico (la población de nacionalidad extranjera) e incluye gran parte de la inmigración irregular, que necesariamente ha de estar empadronada para acceder tanto a servicios sociales como a los procesos de regularización, bastante frecuentes en los últimos años³.

La comparación de datos procedentes de esas distintas fuentes expresa con claridad las ventajas o deficiencias de cada una: así, según el último Censo de Población de 2001 (fechado en Noviembre) el volumen de extranjeros en España era de 1.572.013 y un mes después el Ministerio del Interior daba una cifra muy inferior: 1.109.060 extranjeros residentes. Prácticamente al mismo tiempo (1-1-2002) el Padrón Municipal subía a casi dos millones (1.997.946) el número de residentes extranjeros. En consecuencia y dado que acaba de hacerse público el Padrón del 1 de Enero del 2003 que ya eleva el número de extranjeros residentes a 2.664.168 personas, será esta fuente la que principalmente seguiremos en este trabajo.

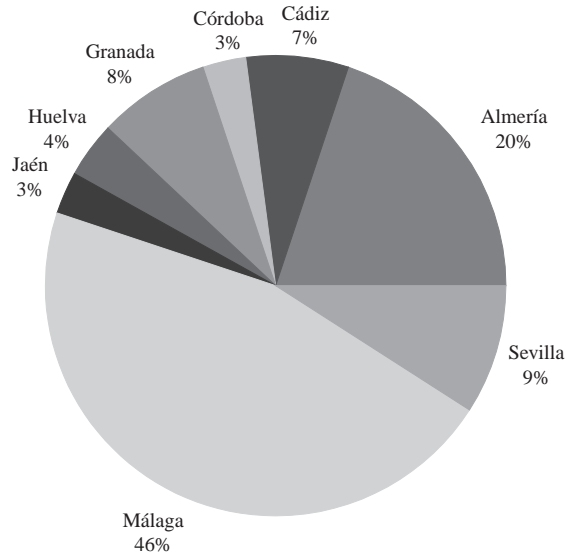
3. LA POBLACIÓN EXTRANJERA EN ANDALUCÍA. DISTRIBUCIÓN POR PROVINCIAS

La presencia de extranjeros en Andalucía es notablemente desigual si el análisis se realiza a escala provincial, destacando con claridad las provincias de Almería y Málaga en las que la presencia extranjera está ligada fundamental y respectivamente (que no exclusivamente) a la actividad agraria o al turismo. En concreto, Málaga ocupa la cuarta posición entre las provincias españolas con mayor número de extranjeros, sólo por detrás de Madrid, Barcelona y Alicante (Boletín Económico y Financiero, 2003) Por su parte, las restantes provincias andaluzas ocupan posiciones muy secundaria, siempre por debajo del 10% del total de extranjeros en el conjunto de la Comunidad Autónoma.

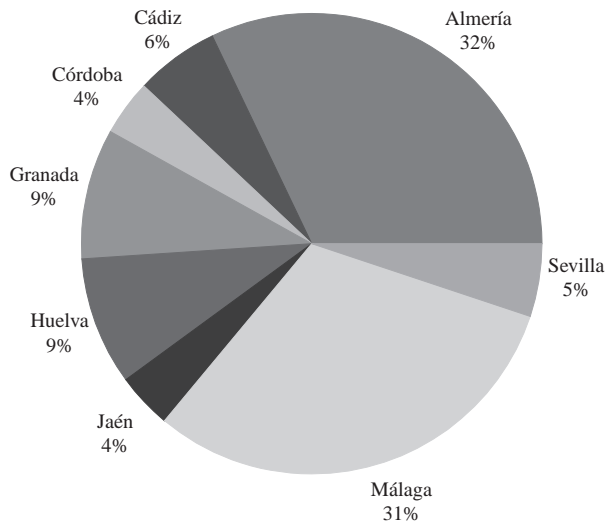
La mayor o menor importancia de cada una de las provincias dentro de la jerarquía andaluza puede variar algo si se evalúan los datos numéricos en relación al total de extranjeros (Gráfico 1) o bien respecto a la población de cada una de las provincias (Gráfico 2). En este segundo caso se mantiene básicamente la jerarquía provincial anterior, aunque algo matizada, ya que la significación estadística de los extranjeros

2. Dicha estadística se elabora a partir de los datos proporcionados por el Registro de Extranjeros Residentes que obran en la Dirección General de Policía del Ministerio del Interior.

3. Se han realizado procesos de regularización de carácter excepcional en 1991 y 2000, por contingentes de inmigrantes en 1994, 1995, 1997, 1998 y 1999. En el 2001 se produjo otro proceso de regularización por arraigo.

Gráfico 1. *Extranjeros por provincias en andalucía*

Fuente: Padrón Municipal de Habitantes. Enero 2003.

Gráfico 2. *Extranjeros en relación al total de población provincial*

Fuente: Padrón Municipal de Habitantes. Enero 2003.

cobra mayor alcance en las provincias en las que los procesos de inmigración son más recientes, como puede ser el caso de Huelva, Granada o sobre todo de la provincia de Almería. Paralelamente vuelve a constatarse la mínima representación de extranjeros en las provincias de Córdoba y Jaén, donde la actividad agraria, de carácter comparativamente más extensivo y con frecuencia marginal en las áreas montañosas, no necesita mano de obra extranjera más o menos estable y en consecuencia empadronada. Por el contrario, si es frecuente en ellas la presencia de población inmigrante de carácter estacional, empleada en el comercio, la construcción o la actividad agraria, sobre todo para la recolección de aceituna, especialmente en la provincia de Jaén.

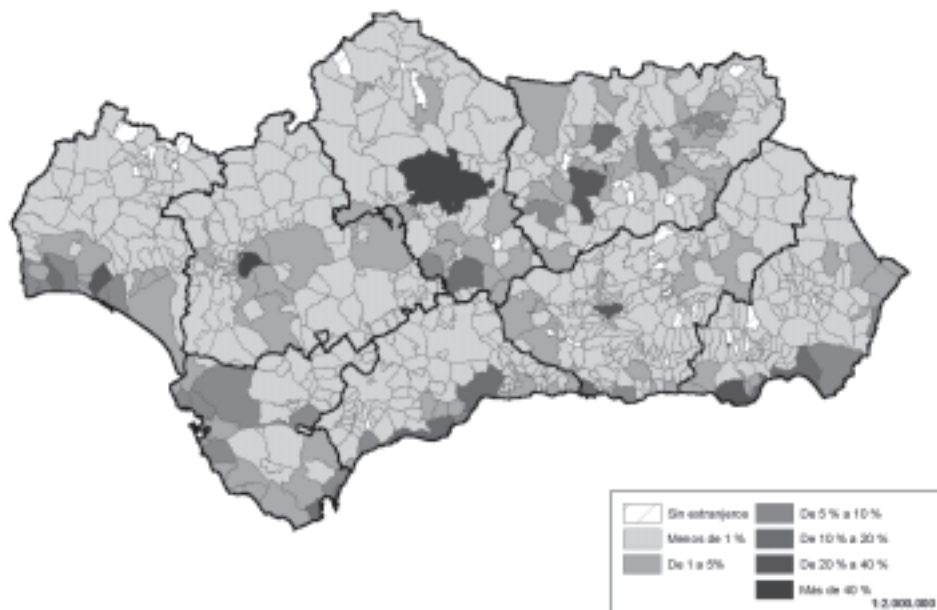
Los datos provinciales anteriores permiten sólo una aproximación intermedia y más cercana al fenómeno, claramente insuficiente, al no permitir detectar las enormes diferencias que a nivel municipal se pueden encontrar, y que se manifiestan con diferentes matices en las diferentes provincias andaluzas, incluso como es el caso de Huelva o Granada, a pesar de la posición secundaria que ambas provincias tienen en la jerarquía de las provincias andaluzas respecto a inmigración.

4. LA POBLACIÓN EXTRANJERA EN ANDALUCÍA. DISTRIBUCIÓN POR MUNICIPIOS

La distribución de población extranjera, bastante irregular, se percibe de forma muy clara a escala municipal, definiendo toda una gradación territorial que va desde la ausencia de extranjeros en municipios del interior hasta las mayores concentraciones del país que se pueden encontrar en algunos pueblos de la costa malagueña (Mapa 1).

Dentro de este amplio panorama es posible establecer algunas características similares, compatible también con determinadas diferencias, como es el caso de la provincia de Cádiz y las tres interiores (Córdoba, Sevilla y Jaén). En todas ellas la concentración de extranjeros se produce fundamentalmente en los municipios urbanos, siendo la dispersión bastante difusa por el medio rural correspondiente. Niveles máximos de concentración en las ciudades se produce en Sevilla (63% del total provincial de extranjeros), Cádiz (62%) y en menor medida en Córdoba (47%) y en Jaén (25%). En este primer grupo destacan algunas ciudades de tamaño medio y grande, con un elevado nivel de servicios, en las que la proporción de extranjeros en relación al total provincial tienen, al menos, una pequeña significación. Es éste el caso de Lucena (13%) y Puente Genil (6%) en Córdoba, y de Andújar (4%), Linares (11%), Martos (5%) y Villanueva del Arzobispo (7%) en la provincia de Jaén.

Por su parte, Cádiz presenta algunos matices específicos derivados de distintas variables. Entre ellas destaca su desarrollo industrial tradicional (sobre todo centrado en los astilleros y la industria conservera), la peculiar organización político-administrativa de la provincia (constituida por un pequeño número de municipios bastante extensos y un elevado volumen de población, especialmente en la costa), la localización geográfica de la provincia (límitrofe con Gibraltar y en avanzadilla hacia África) y la existencia de una base militar americana en su interior. Como consecuencia de todo ello, la población extranjera, o bien se concentra especialmente en los municipios urbanos de la provincia, caso de Jerez de la Frontera, o bien se esparcen con una

Mapa 1. *Distribución de extranjeros por municipio**

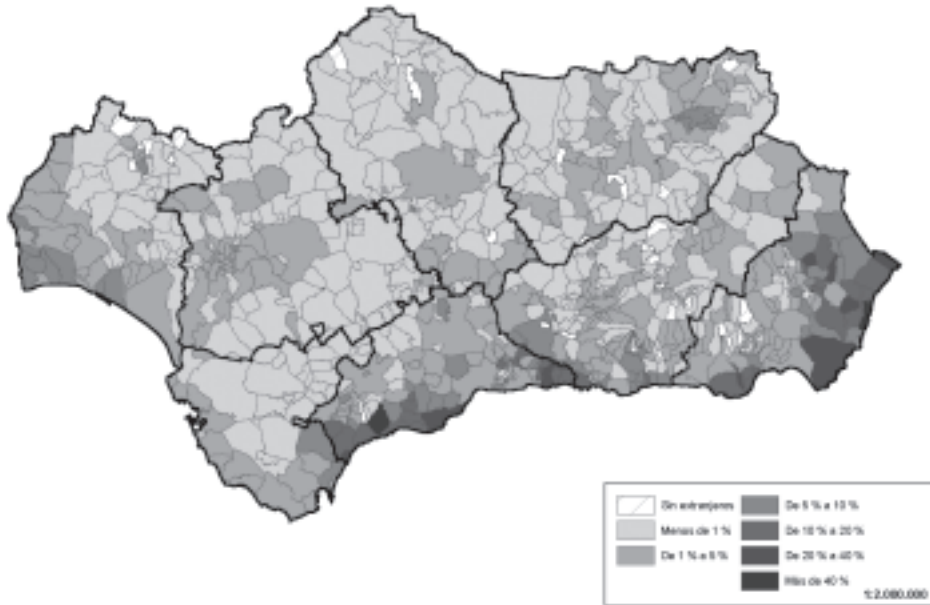
* Porcentaje sobre el total de extranjeros por provincia.

Fuente: Padrón Municipal : 1 de Enero del 2003

mínima significación por el resto de municipios costeros de la provincia, de donde sobresalen Algeciras (19%), La Línea de la Concepción (10%), S Roque (10%), Los Barrios (4%) o Tarifa (4%) y Rota (10%), sede de la base militar norteamericana.

Las restantes provincias andaluzas, todas ellas bañadas por el Mediterráneo, se asemejan a Cádiz por la preferente ubicación de la población extranjera en los municipios costeros y se diferencian de ella tanto por su mayor importancia como provincias receptoras de inmigrantes como por la mayor significación que en su localización tienen los espacios rurales. Las áreas de mayor concentración de población extranjera se extienden como una banda continua, especialmente densa en el sector occidental de las provincias de Huelva, Málaga, Granada y Almería. Resulta curioso observar cómo la proporción mayor de extranjeros se corresponde con el poniente de las diferentes provincias, si bien no es ello resultado de ningún tipo de determinismo físico, sino que, al contrario, es resultado de algunos factores geográficos, relacionados con las potencialidades del territorio y las actividades económicas que allí se han generado.

Ésta primera fotografía de la población extranjera en base a los totales provinciales de extranjeros empadronados se puede completar con otra instantánea en la que se analice la proporción de extranjeros en relación a la población de cada uno de los municipios (Mapa 2).

Mapa 2. *Proporción de extranjeros en relación a la población municipal*

Fuente: Padrón Municipal : 1 de Enero del 2003.

A través de esta otra vía complementaria se puede detectar con mayor precisión el alcance de la inmigración extranjera y su capacidad para caracterizar y modificar el entorno. De hecho, el análisis de la información correspondiente, a la vez que sigue manifestando la alta significación de la franja costera como principal foco de atracción de extranjeros, la matiza en el sentido de que ya las capitales de provincia y los municipios de mayor volumen de población⁴ pasan a un segundo plano ante la significación de núcleos más pequeños pero con una presencia a veces enormemente alta de población extranjera, especialmente en las provincias de Málaga y Almería, donde se encuentran algunos ejemplos de máxima concentración de extranjeros, como ocurre en los municipios de Mijas (38%), Mojácar (53%) Pulpi (26%) y La Mojonera (22%). Con intensidad algo menor, el mismo fenómeno se reproduce en las provincias de Granada y Huelva.

4. Además de las capitales de provincia incluimos el municipio de Dos Hermanas en el área metropolitana de Sevilla y los grandes municipios gaditanos que comparten y se disputan entre si funciones urbanas: Algeciras, La Línea, Chiclana, S. Fernando, Sanlúcar y Puerto de Santa María. En todos ellos la proporción de extranjeros es inferior al 5% de la población municipal.

Complementariamente esta nueva fotografía de la inmigración extranjera permite delimitar, junto a la anterior, una franja algo discontinua, que se extiende desde la Sierra Bermeja, pasando por los Montes de Málaga y la Contraviesa hasta las Sierras del extremo oriental de la región, en la provincia de Almería. Con frecuencia corresponde a municipios de medio o escaso volumen de población pero que cuentan con un elevado porcentaje de extranjeros. Los ejemplos extremos de este grupo de municipios se encuentran en la provincia de Málaga, caso de Benahavís y Sayalonga con una proporción de extranjeros de 48% y 20% respectivamente.

5. HACIA LA CARACTERIZACIÓN DE LOS ESPACIOS DE INMIGRACIÓN EN ANDALUCÍA

Una vez delimitado el marco general de la inmigración se van a definir las áreas más significativas en función de la presencia en ellos de población extranjera. En concreto se va a proceder al análisis de los municipios que alberguen al menos al 5% de la población extranjera provincial o bien aquellos en los que la proporción de extranjeros supere el 5% de la población municipal. En conjunto agrupa a 116 municipios, aproximadamente el 15% del total de Andalucía. esparcidos en mayor o menor medida por las diferentes provincias andaluzas.

Las distintas variables que recoge el Padrón (número de extranjeros, sexo, edad y origen) permiten establecer una pequeña aproximación hacia una clasificación de los espacios de inmigración andaluces, definidos desde la costa a la montaña, (excepción hecha de las capitales de provincia y/o áreas metropolitanas) o lo que es lo mismo: desde los espacios rurales más dinámicos a los más estáticos y tradicionales. Complementariamente se ha tenido en cuenta la actividad económica preponderante en ellos (agraria, construcción, comercio o turismo), conocida a partir del Censo de Población⁵. Resultado de ello ha sido la delimitación de cuatro diferentes tipos de espacios de inmigración:

5.1. *Municipios costeros con importante desarrollo del Sector Servicios*

Las áreas de mayor concentración de la población extranjera, relacionadas con una fuerte especialización turística, se encuentran en la costa, especialmente en la provincia de Málaga, llegando a afectar a todos sus municipios costeros. Complementariamente alcanza a algún otro enclave de las provincias de Granada (Almuñécar y Salobreña), Almería (Mojácar) y Cádiz (Rota, Confl, Algeciras o San Roque), si bien en esta última provincia, la caracterización es especial, ya que en Rota se encuentra

5. No se incluye en el trabajo la información estadística correspondiente porque sólo proporciona los totales municipales y no se diferencia entre la actividad económica de la población española y la extranjera.

una base militar de USA, lo que explica que la alta proporción de población americana en la provincia, especialmente en Rota, donde alcanza a los dos tercios del total. En el caso de San Roque y otros municipios del Campo de Gibraltar la concentración de extranjeros, sobre todo británica, está conectada con la cercanía del Peñón y en Algeciras por ser lugar de paso de la población africana hacia Europa.

Mayoritariamente en este grupo la población extranjera es de origen fundamentalmente europeo (entre el 60 y el 88% de los extranjeros), con una elevada proporción de población con más de 65 años (siempre superior al 15% llegando incluso hasta el 40% en algún caso puntual) y bastante equilibrada por sexos. Incluso con cierta frecuencia el porcentaje de mujeres supera al de hombres, quizás como consecuencia directa del peso estadístico del tercer grupo de edad y la mayor esperanza de vida de la población femenina.

En su mayoría son personas jubiladas procedentes de la Europa más desarrollada que gozan de un elevado nivel de vida, dispuestas a instalarse de forma más o menos definitiva junto al Mediterráneo con el objetivo de aprovechar las condiciones climáticas y de menor carestía de vida de la zona. También es fácil encontrar población del mismo origen geográfico pero económicamente activa, ocupada sobre todo en la hostelería y muy conectada a la demanda que le llega de la población foránea. En uno y

Tabla 1. *Municipios costeros con importante desarrollo del sector servicios*

<i>Municipios (Provincias)</i>	<i>Edad</i>			<i>Origen</i>				<i>% Muj.</i>
	<i>1</i>	<i>2</i>	<i>3</i>	<i>4</i>	<i>5</i>	<i>6</i>	<i>7</i>	<i>8</i>
Enix (AL)	15,4	69,2	15,4	80,8	0,0	0,0	19,2	46,2
Mojácar (AL)	10,8	64,7	24,5	84,7	4,1	0,5	0,5	49,8
Rota (CA)	16,4	73,6	10,0	15,3	2,2	13,5	66,2	46,5
San Roque (CA)	15,5	71,4	13,1	70,7	5,1	12,3	9,4	48,0
Conil de la Frontera (CA)	10,3	75,0	14,7	70,5	4,7	6,3	11,5	50,3
Almuñécar (GR)	7,5	56,8	35,6	70,7	5,7	5,4	5,4	50,5
Salobreña (GR)	8,9	68,7	22,5	66,0	10,4	9,4	9,4	50,7
Benalmádena (MA)	13,7	65,4	20,9	69,8	5,3	5,8	5,8	52,2
Estepona (MA)	14,0	70,3	15,7	64,7	6,1	9,0	9,0	50,6
Fuengirola (MA)	13,0	65,6	21,4	61,7	8,2	10,5	10,5	49,6
Manilva (MA)	10,1	68,1	21,9	78,2	5,1	6,3	6,3	48,2
Mijas (MA)	10,2	63,7	26,2	80,5	6,8	3,7	3,7	50,7
Nerja (MA)	7,7	60,4	31,9	71,4	6,0	3,8	3,8	52,1
Rincón de la Victoria (MA)	17,9	71,6	10,5	48,5	8,6	8,1	34,0	50,7
Torrox (MA)	4,5	55,2	40,3	87,7	2,5	4,7	4,7	52,1
Torremolinos (MA)	12,7	70,9	16,4	47,2	8,2	17,3	17,3	51,0
Marbella (MA)	14,1	73,8	12,1	34,8	6,2	20,6	30,3	51,1

1: Menores de 16 años; 2: De 16 a 64 años; 3: De 65 y más años; 4: Unión Europea; 5: Europa no Comunitaria; 6: África; 7: América; 8: Mujeres respecto al total de extranjeros

Fuente: Padrón Municipal (1 de Enero del 2003).

otro caso se trata de un colectivo no demasiado asimilado al modo de vida local que sigue manteniendo su forma de vida propia, si bien no produce rechazo social ya que se trata de un colectivo de nivel adquisitivo medio o alto.

El colectivo de extranjeros extracomunitarios es reducido dentro de este primer bloque de municipios, si bien ofrece bastantes diferencias internas, tanto por su origen como por su caracterización. En parte está constituido por minorías de alto poder adquisitivo, procedentes de países de Europa del Este o del Golfo Pérsico, pero también lo conforman trabajadores de la construcción, del sector servicios (especialmente en la provincia de Málaga) o agrarios (más característicos de las provincias de Granada y Almería). Este último subgrupo conforma el prototipo de inmigrante económico, el más extendido por la geografía andaluza y que si genera un cierto rechazo social.

5.2. *Municipios costeros con importante desarrollo agrario*

En los restantes municipios costeros (provincias de Almería, Granada y Huelva), puede haber también una proporción significativa (aunque comparativamente menor) de extranjeros en relación al respectivo total municipal, pero en este segundo grupo, la diversificación económica es mayor y descansa sobre dos pilares fundamentales: el turismo y por una parte y la actividad agraria por otro. Se trata de municipios en los que el desarrollo turístico es importante, pero que paralelamente, han impulsado y visto crecer una agricultura intensiva, fundamentalmente de invernaderos que está sirviendo de catalizador de la inmigración, especialmente en la costa atlántica de Huelva y la mediterránea de Granada y Almería. Dentro del sector agrario, los municipios de la provincia de Huelva, presentan una acusada especialización productiva centrada en el monocultivo de la fresa, mientras que los de las provincias de Granada y Almería se dedican preferentemente a la producción hortofrutícola, especialmente en invernaderos con producciones más variadas y con destino al mercado nacional o europeo y poca penetración en el mercado americano.

La estructura demográfica de la población extranjera en este grupo se diferencia del anterior tanto por la edad, como por la distribución por sexos o el origen del colectivo inmigrante (Tabla 2). En relación a la edad, las diferencias más significativas se dan en la población a partir de 16 años. En efecto, la proporción de población de más de 65 años es sensiblemente menor en este grupo (un solo dígito) y su significación además va decreciendo progresivamente según la agricultura va teniendo en ellos mayor importancia (caso de El Ejido, Lepe, Moguer o Palos de la Frontera). Complementariamente, la población potencialmente activa (es decir el segundo grupo de edad) supone más del 75% de los extranjeros⁶, lo que confirma que se trata de población participe en los sectores de producción, aunque con mucha frecuencia (su propor-

6. Lújar (Granada) se aleja algo de las variables medias analizadas y constituye un caso puente entre el segundo y el tercer grupo.

Tabla 2. *Municipios costeros con importante desarrollo agrario*

<i>Municipios (Provincias)</i>	<i>Edad</i>			<i>Origen</i>				<i>% Muj.</i>
	<i>1</i>	<i>2</i>	<i>3</i>	<i>4</i>	<i>5</i>	<i>6</i>	<i>7</i>	
Carboneras (AL)	15,7	76,2	8,1	28,1	31,2	29,8	10,7	46,4
Cuevas del Almanzora (AL)	10,8	85,5	3,7	19,1	11,3	12,5	56,7	37,3
Garrucha (AL)	20,9	73,6	5,5	21,6	21,2	12,9	41,5	48,7
Níjar (AL)	14,9	82,8	2,3	6,9	25,5	61,6	5,9	29,1
Pulpí (AL)	12,2	83,0	4,8	17,8	4,5	16,2	61,4	39,1
Roquetas de Mar (AL)	19,2	77,0	3,8	13,8	30,4	41,5	13,7	41,0
Ejido (El) (AL)	13,9	84,9	1,2	3,6	12,5	73,5	10,0	26,2
Vera (AL)	15,0	78,7	6,3	32,1	15,9	3,2	48,5	48,2
Albuñol (GR)	16,2	81,9	1,8	6,6	11,3	76,2	5,7	35,7
Lújar (GR)	9,3	74,4	16,3	34,9	53,5	2,3	9,3	41,9
Polopos (GR)	14,3	83,4	2,3	14,3	42,5	39,0	3,9	27,0
Rubite (GR)	4,7	86,0	9,3	86,0	11,6	0,0	2,3	44,2
Sorvilán (GR)	13,5	83,8	2,7	13,5	37,8	32,4	16,2	29,7
Gualchos (GR)	11,7	81,3	7,0	20,5	43,3	9,4	25,1	33,9
Ayamonte (H)	10,6	80,5	8,9	58,1	10,1	13,3	18,2	44,7
Cartaya (H)	11,6	81,9	6,5	19,0	16,2	42,6	21,3	34,2
Isla Cristina (H)	14,6	78,2	7,1	29,1	10,2	48,8	10,2	39,7
Lepe (H)	11,5	84,0	4,5	17,7	15,3	33,9	31,4	35,6
Moguer (H)	9,2	89,7	1,1	7,8	29,3	50,4	11,9	28,8
Palos de la Frontera (H)	9,1	89,2	1,8	6,1	28,1	41,6	24,2	30,3

1: Menores de 16 años; 2: De 16 a 64 años; 3: De 65 y más años; 4: Unión Europea; 5: Europa no Comunitaria; 6: África; 7: América; 8: Mujeres respecto al total de extranjeros
Fuente: Padrón Municipal (1 de Enero del 2003).

ción es difícilmente cuantificable) en situación irregular, por lo que las fuentes estadísticas que informan sobre la economía oficial no interesan a la hora de realizar trabajos sobre inmigración.

Respecto al origen geográfico de los extranjeros predomina con mucho el africano, especialmente magrebí, aunque en determinados municipios alcanza una fuerte presencia el volumen de extranjeros de origen sudamericano, especialmente ecuatoriano, o bien procedentes del Este de Europa, especialmente de Polonia o de Rumania.. Por otra parte, la distribución por sexos demuestra un fuerte desequilibrio favorable a la población masculina (preferida por los empresarios para el trabajo en invernaderos), siendo muy secundaria la presencia de mujeres, que es frecuente no llegue ni al tercio de los extranjeros en algunos municipios especializados en la producción agraria intensiva como es el caso de Níjar y El Ejido en la provincia de Almería, Polopos y Sorvilán en la de Granada y Lepe, Moguer y Palos en la de Huelva. La presencia de familias es más frecuente entre la población de origen latinoamericano, y en menor medida en la procedente de la Europa del Este y sólo en tercer lugar se sitúa la proveniente del continente africano.

Una estructura demográfica tan desequilibrada entre hombres y mujeres, unida a la dificultad de integración, especialmente para la población de origen magrebí o subsahariana (afectada con frecuencia por un fuerte rechazo social) ha venido generando un negocio importante de trata de blancas, denunciado con frecuencia en los medios de comunicación. Una de las consecuencias de esta realidad, socialmente explosiva, es la alta densidad de prostíbulos, especialmente en el Poniente almeriense, desde Adra a Aguadulce (El País Digital, 31 de Octubre de 1999). Las mismas fuentes indican que dicho negocio se nutre fundamentalmente de mujeres procedentes del Este Europeo. Naturalmente no nos es posible cuantificar dicha relación, y a partir de los datos del Padrón sólo se puede constatar que en algunos de estos municipios, la proporción de mujeres con este origen geográfico ocupa la primera posición, como es el caso de Carboneras (31% del total de extranjeras) o Rubite (43%).

En los últimos años se está produciendo un notable incremento en la llegada para una estancia corta de mujeres procedentes del Este de Europa, especialmente de Polonia, para trabajos agrícolas, sobre todo conectados con la recolección de la fresa. Constituye una forma de concreción de la política de inmigración a través de contingentes, que implica el contrato desde el origen al que vuelve la persona cuando finaliza el periodo de recolección. Y por tanto de contrato. Dado el carácter estacional del flujo, difícilmente reflejado en este tipo de fuentes, los datos padronales no evidencian una fuerte significación de este colectivo, incluso en los municipios costeros de Huelva, donde las mujeres de origen africano conforman el grupo más representativo.

5.3. *Municipios adyacentes a la costa*

Otro tipo de espacios rurales de inmigración, hasta fechas recientes también conectados con las potencialidades del medio natural y la actividad turística, se encuentran en municipios del interior, situados en segunda línea de costa, normalmente en la cornisa de la Sierra Bermeja, la de Tolox, los Montes de Málaga, la Sierra de Almjara, la Contraviesa, la Sierra de Gádor y la Sierra Alhamilla donde la topografía permite gozar de magníficas vistas, a la vez que de un clima soleado y temperaturas suaves durante todo el año. Sin duda son alicientes muy significativos para la población originaria del Centro y Norte de Europa que se asienta aquí de manera más o menos permanente para disfrutar de su jubilación o bien lo utilizan como domicilio permanente y se trasladan a otro lugar cercano para trabajar.

Suelen ser pequeños municipios que se están transformando tanto desde la perspectiva demográfica como urbana y también económica (generando más empleo y más diverso) a raíz de la llegada de población extranjera. Recientemente se está ampliando notablemente su condición de ciudad-dormitorio, albergando a inmigrantes económicos procedentes mayoritariamente de América Latina, África o Europa del Este, que se desplazan a los municipios costeros cercanos para emplearse en la construcción (especialmente en la provincia de Málaga) o en la agricultura (provincias de Huelva, Granada y Almería), generando a su vez interesantes movimientos pendulares.

Tabla 3. *Áreas de Montaña cercanas a la costa*

<i>Municipios (Provincias)</i>	<i>Edad</i>			<i>Origen</i>				<i>% Muj.</i>
	<i>1</i>	<i>2</i>	<i>3</i>	<i>4</i>	<i>5</i>	<i>6</i>	<i>7</i>	
Antas (AL)	12,7	86,4	0,9	14,5	26,0	8,4	51,2	40,5
Bédar (AL)	5,1	66,5	28,3	90,9	1,6	0,4	5,1	52,0
Huércal-Overa (AL)	15,9	80,4	3,7	20,3	20,9	3,7	52,8	48,6
Mojonera (AL)	20,8	79,0	0,2	0,7	11,9	85,0	2,4	25,4
Taberno (AL)	13,8	74,7	11,5	97,7	1,1	0,0	1,1	44,8
Turre (AL)	5,5	64,1	30,4	77,0	5,0	1,8	15,5	47,3
Vélez-Rubio (AL)	18,0	79,2	2,8	25,1	13,1	5,2	56,7	43,1
Vícar (AL)	20,7	77,4	1,9	4,6	11,3	71,7	12,0	33,5
Jimena de la Frontera (CA)	11,3	67,8	20,9	69,9	14,0	5,8	9,8	51,2
Granado (El) (H)	0,0	75,0	25,0	82,7	1,9	0,0	15,4	34,6
San Silvestre de Guzmán (H)	0,0	84,1	15,9	29,5	11,4	34,1	25,0	45,5
Villablanca (H)	7,1	82,1	10,7	22,9	19,3	51,4	6,4	32,9
Alozaina (MA)	16,0	81,5	0,3	30,3	1,7	0,0	68,1	43,7
Alcaucín (MA)	11,3	64,0	2,5	81,8	7,4	2,0	6,9	46,8
Alhaurín de la Torre (MA)	20,0	70,1	1,0	67,2	7,1	4,2	19,6	51,4
Alhaurín el Grande (MA)	18,3	68,9	1,3	82,2	4,9	4,0	8,2	49,8
Almogía (MA)	6,3	66,7	2,7	88,6	3,0	3,0	5,5	48,5
Árchez (MA)	0,0	70,7	2,9	90,2	0,0	4,9	4,9	46,3
Benahavís (MA)	6,8	70,1	2,3	79,0	5,0	4,9	7,0	51,4
Canillas de Albaida (MA)	8,1	61,1	3,1	91,3	0,0	3,4	4,7	51,0
Casares (MA)	11,7	72,6	1,6	83,5	4,0	5,6	5,9	46,2
Coín (MA)	12,3	70,4	1,7	69,1	6,5	10,3	12,8	43,9
Comares (MA)	17,5	77,7	0,5	88,6	4,4	3,1	3,5	46,3
Cómpeta (MA)	7,6	68,1	2,4	87,6	4,1	3,3	4,8	46,8
Cútar (MA)	15,6	81,3	0,3	75,0	12,5	3,1	3,1	40,6
Frigiliana (MA)	11,1	70,1	1,9	80,3	3,9	0,6	13,0	52,6
Gaucín (MA)	9,3	74,5	1,6	72,9	13,8	8,5	4,9	47,4
Genalguacil (MA)	10,3	82,8	0,7	82,8	3,4	10,3	3,4	37,9
Guaro (MA)	9,9	75,9	1,4	67,9	3,8	2,8	25,5	45,3
Istán (MA)	16,8	71,0	1,2	77,9	2,3	9,2	9,9	53,4
Jimera de Líbar (MA)	14,8	74,1	1,1	77,8	3,7	0,0	11,1	51,9
Macharaviaya (MA)	11,5	69,2	1,9	61,5	26,9	0,0	11,5	34,6
Mollina (MA)	3,3	75,5	2,1	87,5	3,8	6,5	2,2	47,8
Monda (MA)	13,3	80,6	0,6	57,1	1,5	20,9	19,4	44,9
Ojén (MA)	12,0	84,8	0,3	48,8	11,3	5,7	32,2	45,9
Salares (MA)	16,3	76,7	0,7	94,4	0,0	5,6	0,0	61,1
Sayalonga (MA)	7,8	71,8	2,0	91,8	5,9	0,0	2,0	50,6
Sedella (MA)	5,3	60,5	3,4	86,8	10,5	0,0	2,6	44,7

1: Menores de 16 años; 2: De 16 a 64 años; 3: De 65 y más años; 4: Unión Europea; 5: Europa no Comunitaria; 6: África; 7: América; 8: Mujeres respecto al total de extranjeros

Fuente: Padrón Municipal (1 de Enero del 2003).

También se han incluido dentro de este grupo a algunos municipios de la provincia de Almería ubicados en las llanuras litorales de Dalías y de Níjar, pero no limítrofes con el Mediterráneo, en los que también se desarrolla la agricultura intensiva en invernaderos.

La estructura por edad y sexo que presentan este grupo de municipios, así como el origen geográfico de su población extranjera, manifiesta una notable diversidad en función de las características concretas que convergen en cada caso

Así por ejemplo, en los municipios de la provincia de Almería, correspondientes al Campo de Dalías o al Campo de Níjar, la población inmigrante es casi exclusivamente de origen africano o latinoamericano, en edad activa y la presencia de mujeres es escasa. Por el contrario, una fuerte presencia de mujeres y de población procedente de la Europa Comunitaria se encuentra especialmente en las estribaciones de la Serranía Bermeja y la Axarquía, en la provincia de Málaga..

5.4. *Áreas de montaña del interior*

Caracteres similares pero algo diferenciados por la menor intensidad del proceso de captación de extranjeros corresponde a un pequeño número de municipios localizados más al interior de Andalucía, especialmente en las Sierras de Aracena (Huelva) Las Subbéticas (Jaén y Córdoba) y la Penibética (Granada y Almería). Tradicionalmente han constituido el mundo rural más profundo y tradicional de Andalucía, que viene transformándose, aunque a ritmo lento, en los últimos años. Mayoritariamente se trata de pequeños municipios quizás poco significativos estadísticamente porque representan a un número reducido de personas, pero de enorme valor por su capacidad de modernización de los municipios de montaña. El origen de la población aquí es principalmente europeo, en algunos casos de población jubilada y con una alta presencia de mujeres (Tabla 4).

Paralelamente también es posible encontrar población potencialmente activa que con frecuencia desarrolla actividades artesanales y que se instala en el mundo rural buscando una vida tranquila y en contacto con la naturaleza, La estructura demográfica en este segundo caso es claramente diferente del anterior, sobre todo para los dos primeros grupos de edad, comparativamente mejor representados.

Este importante revulsivo de los espacios rurales más problemáticos está especialmente presente en las Alpujarras granadina y almeriense y empieza a despuntar en otras áreas montañosas. En esta línea se puede destacar el municipio de Alajar en la Sierra de Aracena, donde una pequeña colonia de población, fundamentalmente alemana, ha reconstruido dos entidades de población abandonadas (Los Calabacinos y Los Madroñeros).

Complementariamente, también se incluyen en este grupo algunos municipios de las provincias de Jaén y Córdoba de gran volumen de población, significativos por la proporción de extranjeros que presentan y cuya actividad económica está especialmente conectada con la actividad agraria (recolección de aceituna), si bien en el caso de Lucena se complementa con el trabajo en la industria del mueble, bastante desarrollada en el municipio.

Tabla 4. *Áreas de Montaña del Interior*

<i>Municipios (Provincias)</i>	<i>Edad</i>			<i>Origen</i>				<i>% Muj.</i>
	<i>1</i>	<i>2</i>	<i>3</i>	<i>4</i>	<i>5</i>	<i>6</i>	<i>7</i>	
Albánchez (AL)	9,4	78,1	12,5	98,4	1,6	0,0	0,0	54,7
Albox (AL)	9,6	86,6	3,8	27,1	9,4	0,2	27,3	28,1
Arboleas (AL)	6,5	74,4	19,1	86,9	2,1	0,2	10,8	50,7
Cantoria (AL)	15,7	75,9	8,4	64,3	9,2	0,8	23,3	46,2
Cóbdar (AL)	29,2	70,8	0,0	20,8	4,2	4,2	70,8	58,3
Fines (AL)	25,0	72,9	2,1	5,7	22,4	26,0	45,8	42,2
Gallardos (Los) (AL)	10,6	67,5	21,9	60,9	6,1	0,2	32,7	47,1
Líjar (AL)	17,2	82,8	0,0	3,4	69,0	0,0	27,6	31,0
Lucainena de las Torres (AL)	3,5	96,5	0,0	5,3	5,3	47,4	42,1	45,6
Oria (AL)	10,3	83,2	6,5	87,4	5,6	1,9	4,7	48,6
Partaloa (AL)	7,8	74,8	17,5	95,1	1,9	0,0	2,9	48,5
Sorbas (AL)	10,5	87,0	2,5	34,3	9,0	7,6	48,7	34,7
Tahal (AL)	8,7	91,3	0,0	4,3	34,8	26,1	34,8	39,1
Turrillas (AL)	20,0	60,0	20,0	0,0	66,7	0,0	33,3	46,7
Lucena (CO)	18,2	81,3	0,6	4,2	4,9	29,7	58,8	41,0
Bubión (GR)	18,8	68,8	12,5	72,9	2,1	0,0	25,0	45,8
Cáñar (GR)	9,7	90,3	0,0	80,6	16,1	3,2	0,0	48,4
Carataunas (GR)	6,9	86,2	6,9	65,5	13,8	3,4	10,3	48,3
Órgiva (GR)	23,3	66,8	9,9	91,6	2,7	1,6	2,9	55,1
Taha (La) (GR)	15,1	83,0	1,9	66,0	22,6	0,0	9,4	50,9
Alhama de Granada (GR)	9,2	89,2	1,6	3,8	9,5	61,3	25,4	27,6
Otívar (GR)	21,4	66,1	12,5	39,3	3,6	7,1	50,0	39,3
Zafarraya (GR)	3,6	95,7	0,7	5,1	7,2	78,3	9,4	8,0
Alájar (H)	11,1	83,7	5,2	95,0	2,5	0,0	2,5	57,5
Iznatoraf (J)	3,2	96,8	0,0	1,1	2,1	96,8	0,0	4,3
Linares (J)	17,6	80,2	2,2	6,8	3,8	18,1	26,1	37,8
Martos (J)	16,7	82,0	1,3	6,2	10,3	52,4	25,7	39,6
Úbeda (J)	5,2	93,7	1,0	2,6	16,2	54,7	22,0	28,3

1: Menores de 16 años; 2: De 16 a 64 años; 3: De 65 y más años; 4: Unión Europea; 5: Europa no Comunitaria; 6: África; 7: América; 8: Mujeres respecto al total de extranjeros.

Fuente: Padrón Municipal (1 de Enero del 2003).

6. BIBLIOGRAFÍA

BOLETÍN ECONÓMICO Y FINANCIERO (2003): «La población extranjera en España» en *Boletín Económico y Financiero*; Instituto Cajamar; Suplemento 16; Octubre 2003; <http://www.instituto.cajamar.es/boletin>

- FERRER RODRÍGUEZ, A. y URDIALES VIEDMA, M. E.: «Características de la población extranjera en España» en *Geocrítica/Scripta Nova, Revista electrónica de Geografía y Ciencias Sociales*. Barcelona; Vol. VIII; N.º 160; <http://www.ub.es/geocrit/sn/sn-160.htm>
- GARCÍA CASTAÑO, J. y GRANADOS MARTÍNEZ, A. (2002): «La inmigración extranjera en Andalucía» en MOYANO ESTRADA, E y PÉREZ IRUELA, M *La Sociedad Andaluza*. Córdoba. Instituto de Estudios Sociales de Andalucía. págs. 651-685.
- HATCHAMI, A. (2003): «Inmigración en Andalucía» en *Derechos humanos e Inmigración. Una aproximación al tratamiento jurídico, social y laboral de los extranjeros*. Ayuntamiento de Motril. Motril. págs. 165-172.
- INSTITUTO DE ESTADÍSTICA DE ANDALUCÍA (2002): «Inmigración extranjera en Andalucía»; IEA; Junta de Andalucía. Sevilla.
- MONTALBÁN, I. (2003): «Mujeres inmigrantes» en *Derechos humanos e Inmigración. Una aproximación al tratamiento jurídico, social y laboral de los extranjeros*. Ayuntamiento de Motril. Motril. págs. 189-194.
- URDIALES VIEDMA, M. E., FERRER RODRÍGUEZ, A y NIETO CALMAESTRA, J. (2002): «Los municipios rurales andaluces: Espacios de cambio entre 1990 y 1999» en *Los espacios rurales entre el hoy y el mañana, Actas del XI Coloquio de Geografía Rural*, Santander 2002. págs. 489-499.